

Manoir de la Ville de Martigny

19.02 — 22.05.2022

Paysages oubliés: regards sur la plaine

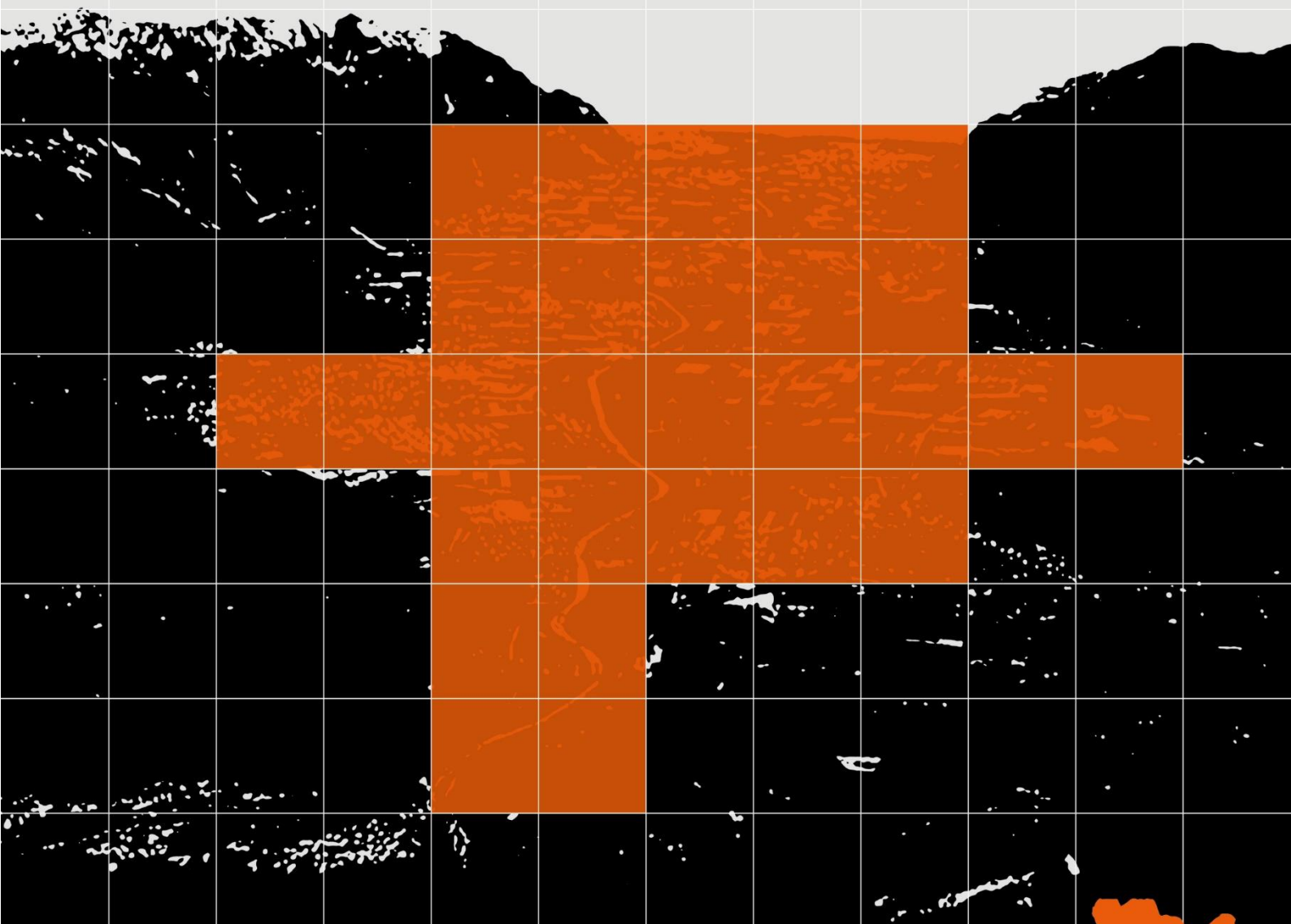
Fragmentin

Aline Seigne

Maximilien Urfer

Marie Velardi & Jérôme Leuba

DOSSIER À L'INTENTION DES ENSEIGNANT·E·X·S



www.manoir-martigny.ch



EN UN CLIN D'ŒIL

Paysages oubliés : regards sur la plaine

Exposition du 19 février – 22 mai 2022

Domaine artistique : Arts visuels

Pour les classes de 1^{ère} Harmos à 11^e Harmos

L'exposition propose de découvrir le travail de quatre artistes et collectifs d'artistes (Fragmentin, Maximilien Urfer, Aline Seigne et Marie Velardi & Jérôme Leuba) autour du paysage, plus particulièrement le paysage de plaine, lieu souvent oublié ou négligé par rapport aux domaines alpins.

Activités de médiation culturelle destinées aux écoles

- Visite pour écoles, plusieurs formules sont disponibles
 - Visite libre, le Manoir met à disposition un carnet de visite pour enfant en libre accès.
 - Visite commentée pour les écoles primaires, secondaires et supérieures (30'- 40'), nous pouvons adapter nos visites selon les demandes.
 - Visite commentée suivie d'un atelier créatif en lien avec l'exposition (45'-60')
- Visites pour les enseignant-e-x-s.

Informations pratiques

Manoir de la Ville de Martigny

Rue du Manoir 3
1920 Martigny
Tél : +41 (0)27 721 22 30
manoir@villedemartigny.ch
www.manoir-martigny.ch

Contacts

Julia Tamarcaz, curatrice du Manoir
julia.tamarcaz@villedemartigny.ch
+41 (0)27 721 22 39

Mallory Favre, médiation et recherche de fonds
mallory.favre@villedemartigny.ch
+41 (0)27 721 22 37

LE MANOIR

Le Manoir, un lieu, une histoire, un espace d'accueil, d'expérimentation et d'échange autour **d'une vision ouverte et large de la création actuelle**, de l'art contemporain.

Un univers où l'art et la culture se pratiquent, où l'air du temps s'explore. Que ce soit par le biais d'événements, d'expositions ou de rencontres, l'institution met au centre **l'humain** et les différentes connexions qu'il peut tisser au fil de sa vie. L'art mettant en exergue les émotions et autres sentiments, le Manoir se veut être le catalyseur de ces réactions pour **favoriser le dialogue et les liens sociaux**.

L'EXPOSITION

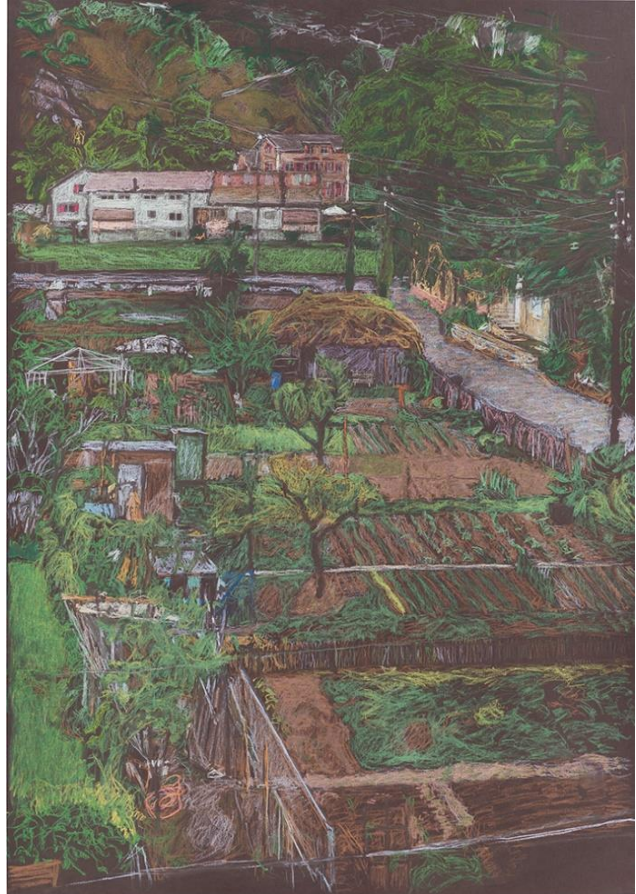
Quel regard porter sur la plaine du Rhône, alors que notre œil cherche invariablement à contempler les montagnes qui l'entourent et qui ont cristallisé nos fantasmes de paysage ? Cette exposition nous invite à nous arrêter et regarder la plaine, oubliée, malaimée, lieu de vie, de production agricole, d'industries et de commerces. Depuis 150 ans environ, avec les corrections du Rhône successives, les habitant-e-x-s ont pu se réapproprier cet espace d'abord inaccessible. Plusieurs artistes contemporain-e-x-s proposent leurs regards sur la plaine et questionnent la relation entre l'humain et le paysage dans lequel il s'inscrit.

Cette exposition s'intéresse aux regards que l'on pose sur le paysage et qui peuvent modifier celui-ci. Elle parle aussi de la plaine, un paysage souvent oublié. Cette plaine qui se trouve souvent en opposition avec un paysage de montagnes, symbole du tourisme alpin, lieu de contemplation, image de carte postale. Produit des représentations qu'en ont faites les artistes, souvent idéalisé et romantique. *Paysages oubliés : Regards sur la plaine* souhaite mettre en lumière et questionner une autre partie du Valais, un paysage lié aux pratiques humaines et à ses besoins.

LES ARTISTES ET LEURS PROJETS

Aline Seigne

Aline Seigne propose un projet de recherche autour du quartier de Sous-Géronde à Sierre, ancien quartier de logement ouvrier où elle vit. Aline Seigne explique : « Ce qui m'intéresse, c'est comment l'organisation de l'emploi de ses jardins a évolué en lien avec l'histoire de l'usine, et ce qu'il en reste, avec son potentiel d'autogestion collective entre différentes communautés ». Au travers de dessins réalisés sur le motif, elle propose son regard sur ce quartier en pleine transformation, marqué par le passé - l'industrialisation et la cessation de ces activités- et en proie à de nouvelles transformations.



Aline Seigne, JARDINS COMMUNAUTAIRES, pastel sec sur papier, 70 x 100 cm, 2021. © JCRoh



Depuis la fin de sa formation à l'ESAV de Genève (aujourd'hui HEAD), sa participation à des activités collectives et son engagement dans le travail de la terre ont nourri la recherche artistique d'Aline Seigne en orientant ses thèmes vers l'écologie et les luttes paysannes. D'une part des images de médias sur les « catastrophes industrielles », les scènes d'émeutes et le travail aliénant et d'autre part des dessins « sur le motif » de plantes et de paysages (sauvages et cultivés) et du portrait ont donné lieu à des dessins, lavis, broderies et sérigraphies.

<http://www.visarte-valais.ch/artist/Aline/Seigne>

Collectif Fragmentin

Pour l'exposition au Manoir, le collectif Fragmentin est invité à présenter l'installation *Displuvium* (2019) qui propose une réflexion sur le désir humain de contrôler son environnement naturel, en particulier les phénomènes météorologiques.

L'installation est composée d'un bassin d'eau et de deux écrans. Le visiteur observe des gouttes de pluie tomber dans le bassin en motifs tantôt aléatoires – comme on a l'habitude de le voir – tantôt parfaitement géométriques, symbolisant les précipitations manipulées par l'être humain. Le public est-il capable de percevoir la transformation graduelle du rythme de la pluie ? A quel moment une pluie semblant naturelle se révèle-t-elle comme une averse créée et contrôlée artificiellement ? Cette "pluie programmée" dérange par son artifice mais surprend aussi par son étrange beauté et son aspect méditatif.



*Fragmentin, Displuvium, 205 x 100 x 15 cm, 2 screens, weathering steel, black aluminium, 3D printed nozzles, water pumps, electronic components, computer.
Développé en collaboration avec le designer Renaud Defrancesco.*



*Fragmentin est un collectif d'artistes basé à Lausanne, en Suisse, fondé en 2014 et formé de trois anciens élèves de l'ECAL (Haute école d'art et de design de Lausanne) : Laura Nieder (*1991, Lausanne), David Colombini (*1989, Lausanne) et Marc Dubois (*1985, Bâle). Au croisement de l'art et de l'ingénierie, le travail de Fragmentin questionne l'impact du numérique sur la vie quotidienne. En 2019 ils reçoivent le Prix du rayonnement de la fondation Vaudoise pour la Culture (Media Art)*

<https://www.fragment.in/>

Maximilien Urfer

Maximilien Urfer avait reçu en 2017, pour son projet *Agrisculpture* la bourse ArtPro de l'Etat du Valais sur trois ans. Le Manoir est fier d'en accueillir la dernière étape avec une grande installation vidéo immersive et la présentation d'un ensemble de plus de 160 agrisculptures photographiées. L'artiste définissait son projet ainsi :

« Comment modifier une perception lassée d'une plaine valaisanne où chaque parcelle est devenue propriété utile et où la trames des vergers saccade le paysage ? Pas d'itinéraires de grande randonnée sur les chemins qui bordent ces terres, pas de glaneuses de Millet non plus, labeur et désarroi se disputent une place sur le trône bancal de la paysannerie contemporaine. Quitter les axes principaux de circulation et pénétrer dans ces lieux où la présence d'un visiteur est condamnée à éveiller les soupçons. Découvrir un peu partout, des éléments disparates, jonchant le sol, dont on ne saurait décrire l'usage précis. Ces agrisculptures sont autant de sculptures involontaires exposées au grand air, témoins d'une activité agricole intensive régie par ses propres règles et outils. Il y a bien la trace d'un auteur derrière chaque territoire, de la disposition de pommes avariées sur la terre fraîche à l'empilement méthodique de caisses à légumes. Puis un certain laisser-aller aussi, où toutes les matières demeurent potentiellement utiles et s'amoncellent dans les coins, en attendant. Anonymes la plupart du temps, les auteurs de cette terre ne signent pas leurs fruits et légumes. La photographie en formalise ici le témoignage, en offrant à ces formes un nouveau statut, celui d'œuvre d'art. »

Avec cette nouvelle étape, celle du projet vidéo, l'artiste questionne avant tout la question du regard. Il construit une narration selon diverses façons de regarder la plaine et ces sculptures d'un genre particulier.



Maximilien Urfer, *Agrisculpture*, 2021



© Olivier Lovey

Le travail artistique de Maximilien Urfer se déploie à travers plusieurs médiums (photographie, vidéo, peinture, écriture, performance, son, djing...) et traite essentiellement de questions liées au langage, au mimétisme et aux notions de point de vue. Lauréat de la bourse Artpro (2017) pour son projet *Agrisculpture*, il a en outre écrit et réalisé un film (60 min) en 2018 autour des risques naturels dans la littérature suisse pour la Médiathèque-Valais Martigny.

<http://www.maximilienurfer.com/>

Marie Velardi & Jérôme Leuba

Marie Velardi et Jérôme Leuba présentent leur travail d'investigation en cours *Rhône / Territoires mouvants*. Iels s'interrogent sur le Rhône, fleuve en perpétuel mouvement et dont les contours se modifient à travers le temps et les différentes corrections qu'il a subi. Au travers de multiples collaborations avec des habitant.e.x.s de la région, des géographes, des géologues, des historien.ne.x.s, des biologistes, des chimistes, etc., les artistes tentent d'appréhender cet espace en mouvement. Iels se posent une série de questions sur notre relation au fleuve.

Que retrouve-t-on de nos corps dans le fleuve ? Comment l'eau du fleuve / du lac se retrouve en nous ? Quelles traces de nos activités se retrouvent dans le fleuve ? Qui dépend du fleuve ? Quelles autres espèces ? Gardons-nous une mémoire (collective) des crues ? Que nous rappelons-nous de l'ancien cours du Rhône ? Faut-il le corriger ou lui laisser plus de place ? Le maîtriser ou vivre avec l'incertain ? Comment protéger cette entité ?



Marie Velardi & Jérôme Leuba, *Still de Rhône / Territoires mouvants*, 2022

Nous sommes un duo d'artistes et professeur.e.s à l'EDHEA. Les travaux artistiques relatifs aux corps dans l'espace public de Jérôme Leuba, et les travaux relatifs aux « relations mouvantes » entre la terre et la mer de Marie Velardi sont une source d'inspiration importante pour la conception de notre collaboration. Pour cette exposition au Manoir, nous présentons un chapitre de notre recherche « Devenir Fleuve », débutée en 2020 en relation au fleuve Rhône sur le territoire suisse.

PRÉPARER LA VISITE

Voici quelques propositions d'activités à mener en classe avant ou après la visite, selon l'intérêt de l'enseignant·e·x.

Avant la visite

Discussion à mener en classe avec les élèves

- Mener une réflexion sur ce qu'est un musée ou un lieu d'exposition. En ont-ils déjà visité ?
- Présenter le Manoir de la Ville de Martigny : lieu d'exposition dans une vieille bâtisse de 300 ans qui propose plusieurs expositions par année. Il s'agit d'œuvres d'artistes vivants.
- Mener une réflexion sur les règles du musée : Dans un musée, il est permis de regarder, réfléchir, poser des questions, etc. Par contre, il n'est pas permis de toucher, crier, courir, boire, manger, etc. Pour quelles raisons ces règles sont-elles nécessaires ?
- Mener une réflexion sur le paysage, sur notre environnement, les différences entre plaine et montagne. Qu'est-ce que le paysage ? Existe-t-il si personne n'est là pour le regarder ?

Après la visite

La visite au Manoir abordera les différentes thématiques présentes dans l'exposition.

Activité n°1 : Dessin d'observation

Comme proposée à certaines classes par la coordinatrice Ville-Ecoles, Dolores Borrini, nous proposons une activité de dessin de paysage sur le format d'une carte postale, en s'inspirant du travail d'Aline Seigne. Nous proposons d'inviter l'élève à créer dans un premier temps un petit carton avec une petite fenêtre percée, puis à regarder le paysage de plaine à travers la petite fenêtre, bien observer, sélectionner un angle de vue et le reproduire sur la page.

Activité n°2 : L'eau

Dans l'exposition, nous retrouvons la thématique de l'eau. En observant deux des installations de l'exposition, nous proposons d'encourager les enfants à raconter un souvenir lié à son expérience à l'eau. Suite à un tour de table, une réflexion peut être menée autour de l'eau, de son utilité au monde, à l'humain et à ses utilités dans la vie quotidienne.

Activité n°3 : Les Agrisculptures

Nous proposons d'aller faire une balade dans la campagne agricole et se demander quels objets pourraient être des *Agrisculptures*.

L'équipe du Manoir de la Ville de Martigny se tient à votre disposition pour adapter les offres et accueillir les différents niveaux de classes et pour fournir tout renseignement supplémentaire.

PROGRAMME DE L'EXPOSITION

VERNISSAGE

19.02.2022, 17h

En présence des artistes et avec les allocutions de Sandra Moulin-Michellod, conseillère communale en charge de la culture, Mathieu Bessero-Belti, directeur du Manoir et Julia Taramarcas, curatrice du Manoir et de l'exposition.

VISITE AOC

10.03.2022, 18h30

Visite AOC

Une occasion de découvrir l'exposition, un verre à la main, avec une double optique, celle de la curatrice de l'exposition et celle de l'équipe de la Brasserie La Lionne. Les brasseurs Aurélien Santi et Romain Darioli nous font déguster leurs bières face aux œuvres qui résonnent avec elles.

30.- CHF par personne / gratuit pour les ami-e-x-s du Manoir

VISITE COMMENTÉE

24.3.2022, 18h30

LECTURE

9.04.2022, 18h30

Lecture de textes sur les paysages de la plaine dans les salles de l'exposition avec Olivia Seigne. En collaboration avec le festival Cellules poétiques. 10.- CHF

VISITE-DISCUSSION ET DÉCOUVERTE DES AGRISCUPTURES A VÉLO

16.4.2022, 14h-16h

Discussion dans l'exposition avec l'artiste Maximilien Urfer et Raphaël Brunner, docteur en sciences sociales, suivie d'une visite à vélo dans la plaine du Rhône : Maximilien Urfer nous guide pour découvrir les agrisculptures in situ.

Si la météo ne le permet pas, la sortie sera reportée au 30 avril.

TALK - FRAGMENTIN : L'ÉTAT DE L'EAU

21.04.2022, 18h30

Une conférence mettant en lumière la tension entre l'eau, le changement climatique et les infrastructures technologiques. Le collectif révélera l'envers du décor de trois de ses œuvres abordant ces thématiques dont « Global Wiring », une nouvelle sculpture créée à l'occasion de leur résidence d'artiste en cours à 3D-Verbier.

ATELIER DE DESSIN

7.05.2022, 14h-16h

Atelier de dessin d'observation, pour tous les âges, avec l'artiste Aline Seigne.

Gratuit, sur inscription (enfants dès 7 ans ou accompagné-e-s)

FINISSAGE

22.5.2022, 16h

Visite avec les artistes et apéritif